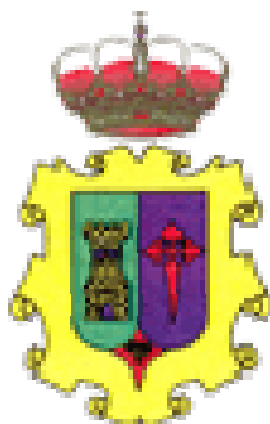


# Socuéllamos



## País

• Com. autónoma

• Provincia

• Comarca

• Partido judicial

• Mancomunidad

## Ubicación

• Altitud

• Distancia

• Superficie

• Población

• Densidad

• Gentilicio

• Código postal

• Alcalde (2011)

• Sitio web

 [España](#)

 [Castilla-La Mancha](#)

 [Ciudad Real](#)

[Mancha Alta](#)

[Tomelloso](#)

[Promancha](#)

 [39°17'36"N](#) [2°47'39"O](#) Coordenadas: 

[39°17'36"N 2°47'39"O](#) ([mapa](#))

632 [msnm](#)

100 [km](#) a [Ciudad Real](#)

374,10 [km²](#)

13.725 hab. (2011)

36,69 hab./km²

socuellamina/no

13630

Sebastián García Martínez ([PP](#))

[Ayuntamiento](#)

**Socuéllamos** es un municipio de la [provincia de Ciudad Real](#), [Castilla-La Mancha](#) ([España](#)), en el límite con las provincias de Albacete y Cuenca. Está situada en la parte meridional de la Submeseta Sur de la península, dentro de la región natural de [La Mancha](#). Se encuentra enclavada en punta nordeste de la provincia de Ciudad Real, en la cuenca del río Guadiana Alto. Su término municipal tiene una extensión de 374,10 km² a una altitud media de 680 [msnm](#) y cuenta con una población de 13.163 habitantes ([INE 2009](#)). Por su extensión ocupa el lugar número diecisiete de los noventa y ocho municipios de que consta la provincia, ordenados de mayor a menor.

Limita al norte con los municipios de Pedro Muñoz (Ciudad Real) y [Mota del Cuervo](#) (Cuenca); al este con el de [Las Mesas](#) (Cuenca) y [Villarrobledo](#) (Albacete); al sur, con el de [Alhambra \(Ciudad Real\)](#); y al oeste con el de [Tomelloso](#) (Ciudad Real). La climatología de Socuéllamos es del tipo mediterráneo continental.

## **Geografía**

Su término municipal tiene una extensión de 374,10 km<sup>2</sup> a una altitud media de 680 [msnm](#) y cuenta con una población de 14.163 habitantes ([2010](#)). Por su extensión ocupa el lugar número diecisiete de los noventa y ocho municipios de que consta la provincia, ordenados de mayor a menor.

## **Ubicación**

Está situada en la parte meridional de la Submeseta Sur de la península, dentro de la región natural de [La Mancha](#). Se encuentra enclavada en concreto en el extremo noreste de la provincia de Ciudad Real, en la cuenca del río Guadiana Alto.

Limita al norte con los municipios de [Pedro Muñoz](#) y [Mota del Cuervo](#) (Cuenca); al este con el de [Las Mesas](#) (Cuenca) y [Villarrobledo](#) (Albacete); al sur, con el de [Alhambra \(Ciudad Real\)](#); y al oeste con el de [Tomelloso](#) (Ciudad Real). La climatología de Socuéllamos es del tipo mediterráneo continental.

## **Hidrografía**

En cuanto a la hidrografía diremos que las aguas superficiales en Socuéllamos carecen de relevancia. Pertenecen a la subcuenca del río [Záncara](#), que es uno de los principales afluentes del [Guadiana](#). El otro río es el Córcoles que es un afluente del [Záncara](#).

En cuanto a aguas subterráneas, Socuéllamos pertenece al sistema del [acuífero 23](#), uno de los más importantes de la península. El término municipal tiene una superficie total de 37.100 ha, una superficie urbana de 350 [ha](#) y una superficie rústica de 36.750 ha.

## **Clima**

El clima de Socuéllamos es del tipo mediterráneo continental, con inviernos fríos y veranos calurosos. Durante las noches invernales, con cielo despejado y sin viento, son frecuentes las heladas de irradiación. Las precipitaciones oscilan entre los 400 y 600 mm anuales, con grandes irregularidades estacionales.

La humedad relativa del aire es baja y las horas de luz solar anuales varían entre 2.600 y 2.900. La nieve es un fenómeno bastante frecuente dado que esta comunidad está rodeada de grandes montañas y los vientos dominantes son del suroeste y proporcionan las lluvias más importantes. La temperatura media máxima absoluta es de 40,5 °C y la mínima -10,8 °C, por tanto, la te

El clima de Socuéllamos es del tipo mediterráneo continental, con inviernos fríos y veranos calurosos. Durante las noches invernales, con cielo despejado y sin viento, son frecuentes las heladas de irradiación. Las precipitaciones oscilan entre los 400 y 600 mm anuales, con grandes irregularidades estacionales.

La humedad relativa del aire es baja y las horas de luz solar anuales varían entre 2.600 y 2.900. La nieve es un fenómeno bastante frecuente dado que esta comunidad esta rodeada de grandes montañas y los vientos dominantes son del suroeste y proporcionan las lluvias más importantes. La temperatura media máxima absoluta es de 40,5 °C y la mínima -10,8 °C, por tanto, la temperatura media es de 13,4 °C.

## **Arqueología**

Socuéllamos nació en una elevación del [Córcoles](#) situada cerca de una laguna que ha existido hasta el siglo XX y que se ha conocido como "La Hoyuela", siguiendo un patrón común de asentamiento desde el Neolítico-Edad del Bronce similar a poblaciones manchegas cercanas como [Manjavacas](#), [Mota del Cuervo](#), [Pedro Muñoz](#), etc.

Dado que a partir de mediados del s. XVI la "pequeña glaciación" obligó al traslado del pueblo a cotas más altas, el "antiguo" Socuéllamos ha quedado como un despoblado situado en las laderas y el llano del citado cerro. En su entorno pueden encontrarse cantos tallados adscribibles posiblemente al [Paleolítico Inferior](#), y por tanto adscribibles al Hombre de Neanderthal y lascas y láminas trabajadas desde el [Paleolítico Medio](#) (40.000 años); y desde esta época restos inequívocos de la Edad del Bronce, Ibéricos, Romanos, musulmanes, medievales y modernos. En su término existen varios despoblados (Vejezate, El Pozo Bernaldo, Villarejo Rubio) que tienen población desde la Edad del Bronce y que después de ser importantes núcleos medievales, desaparecieron antes del siglo XVI.

## **Historia**

La primera referencia documental que tenemos de la existencia de Socuéllamos, son los privilegios repobladores concedidos por la Orden de Santiago y su Maestre Juan Osórez a finales del s. XIII ([1298](#)), que consistían en que todo aquel que construyera una casa y plantara dos aranzadas de viña estaba exento de todo pecho y tributo salvo el diezmo al Convento de Uclés. Estas franquezas permanecieron en vigor incluso con el Emperador Carlos I.

Hasta [1468](#) en que la población tenía 90 vecinos (Bernabé de Chaves), no volvemos a tener noticias de este núcleo, aunque sabemos que no se despobló. Sí lo hicieron sin embargo el resto de poblaciones cercanas, como [Pedro Muñoz](#), [Manjavacas](#), el [Villarejo Rubio](#) y la [Torre de Vejezate](#). De hecho a la comarca se la conoció desde época musulmana como "[La Mancha de Vejezate](#)".

El [Villarejo Rubio](#) fue, según [Inocente Hervás y Buendía](#) (posiblemente tomado de [José López de Agurleta](#)) la primera cabeza del señorío de la Orden en la comarca ([1235-1240](#)), que fue efímera ya que nos consta que este pueblo pasó a depender de [Criptana](#) poco después. Desde ahí, la dirección pasó a [Vejezate](#), una vez que su cortijo fue

donado a la Orden de Santiago y a Pedro Fernández por privilegio rodado de [Alfonso X El Sabio](#) en el año 1256. Por la denominación de "cortijo" que puede significar "casa fuerte", pero no necesariamente torre o castillo, podríamos deducir que la torre que hubo después fue construida después y ya en época plenamente medieval cristiana.

En el año [1478](#), el [Comendador](#) de [Vejezate](#) Lorenzo Mexía, en plena guerra de sucesión de Castilla, decide que no dispone de medios suficientes para defender la [Torre de Vejezate](#), y por tanto la destruye y la abandona, empleando los 200.000 maravedíes que le había entregado la Orden para reconstruir la Casa-Encomienda de Socuéllamos. Esto supone de hecho, un nuevo cambio en la cabeza de la encomienda santiaguista.

A partir del año [1494](#) llegaron los Mendoza de las Casas de [Tendilla](#) y [Mondéjar](#) ([Guadalajara](#)), con [Íñigo López de Mendoza](#), El "Gran Tendilla", al frente, como premio por su embajada en [Roma](#). Su hijo, don [Antonio de Mendoza](#), fue el primer virrey de Nueva España (México) y segundo del [Perú](#), y su nieto, [Francisco de Mendoza](#), llamado "El Indio", I señor de [Estremera](#) (Madrid), administrador de las minas de los reinos y de [Guadalcanal](#) y Capitán General de las Galeras de España.

El 12 de agosto de [2007](#) este pueblo sufrió un [terremoto](#) (más los cientos de réplicas) de 5'1 grados en la [escala de Richter](#), a menos de 15 kilómetros del epicentro (situado en la vecina población de [Pedro Muñoz](#)), sin causar grandes daños, únicamente grietas en algunas paredes y techos.

## Fiestas

**San Antón:** 17 de Enero.

**San Isidro:** 15 de Mayo.

**Fiestas Patronales:** Del 9 al 15 de Agosto, se celebran en honor al Santísimo Cristo de la Vega, patrón y alcalde honorífico de Socuéllamos.

**Virgen de Loreto:** 8 de Septiembre, es la patrona de la villa.

**Fiesta Internacional del Vino de La Mancha:** Del 1 al 8 de septiembre.

**Feria de los Santos:** Del 1 al 3 de Noviembre se celebra una Feria única en todo el territorio nacional, resultado del celoso mantenimiento de la tradición de la feria comercial, que tenía lugar en Socuéllamos, con motivo de la finalización de la vendimia

## Deportes

En este pueblo, en cuanto a deporte se refiere, destaca la U.D. Socuéllamos, el club local de fútbol, que juega en el grupo XVIII de 3ª División. En cuanto a categorías inferiores, sus filiales, llamado Cristo de la Vega C.F., disputará la Liga Nacional en la categoría de Juvenil. Estos equipos juegan en el estadio municipal Paquito Giménez.

El Club de Voleibol Roycan Socuéllamos llegó a alcanzar la Superliga femenina en la década de los '90. En esta década también, el socuellamino Roberto Parra, fue campeón de Europa en los 800 metros lisos de atletismo.

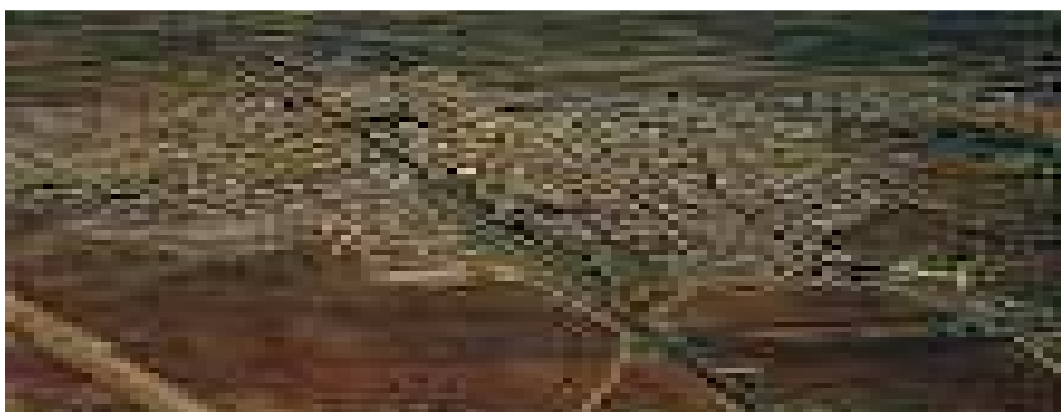
El Club Baloncesto Socuéllamos tiene actualmente (2008) más de 300 jugadores federados, con equipos en todas las categorías provinciales, dos en las categorías regionales y dos en categoría autonómicas. El mayor logro deportivo de este club se remonta a los años 90, en los que jugó en Segunda División Nacional, sólo con jugadores aficionados de la localidad.

También cabe destacar, la afición por el fútbol sala. El equipo del Zona Centro Correduría/FS Socuéllamos milita esta temporada en Primera Nacional "B". Además el equipo juvenil competirá en la liga provincial. Por último la liga local cuenta con cerca de doscientos jugadores en su totalidad.

Y por supuesto el auge que el Fútbol 7 Veteranos (para mayores de 35 años) está teniendo en ésta localidad, en la que se organiza una Liga y dos Torneos de Copa cada año. Actualmente son 11 los equipos participantes, no solo de Socuéllamos sino también de El Pedernoso, Las Mesas, Villarrobledo, que movilizan todos los fines de semana a casi doscientos jugadores, y que son: Casa Francisco VETERANOS (Campeones de Liga 2010 y Trofeo Manchavino 2010), AMPA Virgen de Loreto, Seguros Reale EKIPAZO, PEXPUNTE Viñolo Gourmet, Pub MOMA, DEPYSELL Bar San Cristobal, Estación de Servicio SAN CRISTOBAL, Altizia Peña Ath. BILBAO, Servicios Gráficos La Mancha Hnos. López-Osa, Limpiezas JUMAR Construcciones V.B.D. y Chatarras ANA

## **Personajes ilustres**

- [Antonio de Mendoza y Pacheco](#), caballero de Santiago, comendador de Socuéllamos, Primer virrey de la Nueva España, segundo del Perú.
- [Francisco de Mendoza y Vargas](#), caballero de Santiago, comendador de Socuéllamos, Capitán General de las Galeras de España, hijo del anterior.
- [Fernando de Mena](#), médico de Felipe II.
- [Juan de Magdalena](#), sacerdote e historiador, 1694.
- [José de Homa y Haro](#), ministro del Real Consejo de Hacienda, 1774.
- [José Toribio Alcolea](#), ciclista.
- [Roberto Parra](#), atleta.
- [Diana Sánchez](#), jugadora de voleibol. Final del formulario





**Plaza del Coso**: Del siglo XVI, llamada oficialmente Plaza de la Iglesia, constituye en Socuéllamos el espacio urbano histórico de mayor interés. Encuadrándola nos encontramos la Iglesia de Nuestra Señora de la Asunción, la Casa de los Mendoza o de los Comendadores y el antiguo Ayuntamiento o casa de la Encomienda.

**Iglesia de Nuestra Señora de la Asunción**: Del siglo XVI, de estilo Gótico tardío con elementos Renacentistas, edificio muy voluminoso.

**Casa de los Mendoza**: Caserón solariego del siglo XV, fue propiedad de Antonio de Mendoza, virrey de México y de Perú.

**Casa de la Encomienda**: Denominada "Antiguo Ayuntamiento", en ella puede contemplarse un antiguo escudo con las armas que posiblemente representaron en su día a la villa.

**Casa de la Inquisición**: Vivienda de un miembro de la Inquisición. Se conservan restos de la puerta original y un escudo de armas.

**Santuario de Nuestra Señora de Loreto**: Del siglo XVII, edificio de una sola nave